

Муниципальное бюджетное общеобразовательное учреждение «Подюжская средняя школа имени В.А. Абрамова» (МБОУ «Подюжская СШ им. В.А. Абрамова»)  
**структурное подразделение детский сад «Лучик»**

СОГЛАСОВАНО  
Педагогическим советом  
СП детский сад «Лучик»  
(протокол от 16 апреля 2019 г. № 4)

УТВЕРЖДАЮ  
Директор МБОУ  
«Подюжская СШ им. В.А. Абрамова»  
« \_\_\_\_ » \_\_\_\_\_ 2019 г.

**Отчет о самообследовании  
структурного подразделения муниципального бюджетного общеобразовательного  
учреждения «Подюжская средняя школа имени В.А. Абрамова»  
детский сад «Лучик» (далее – СП детский сад «Лучик»)  
за 2018 год**

**Аналитическая часть**

**I. Общие сведения об образовательной организации**

Наименование образовательной организации	Муниципальное бюджетное общеобразовательное учреждение «Подюжская средняя школа имени В.А. Абрамова» (МБОУ «Подюжская СШ им. В.А. Абрамова»)
Руководитель	Наталья Николаевна Смирнова
Адрес организации	164026, Архангельская область, Коношский район, поселок Подюга, ул. Школьная, д. 51
Телефон, факс МБОУ «Подюжская СШ им. В.А. Абрамова»	(81858) 5-11-32
Телефон СП детский сад «Лучик»	(81858) 5-11-15
Адрес электронной почты МБОУ «Подюжская СШ им. В.А. Абрамова»	podugaschool@yandex.ru
Адрес электронной почты СП детский сад «Лучик»	lychiksad@mail.ru
Адрес сайта	http:podugaschool.ru
Учредитель	Муниципальное образование «Коношский муниципальный район» в лице администрации муниципального образования «Коношский муниципальный район»
Лицензия	От 02.09.2014 № 5626, серия 29 Л01 № 0000551

Муниципальное бюджетное общеобразовательное учреждение «Подюжская средняя школа имени В.А. Абрамова» является правопреемником муниципального бюджетного дошкольного образовательного учреждения детского сада общеразвивающего вида «Лучик», реорганизованного в форме присоединения с 01 апреля 2012 года на основании постановления администрации муниципального образования «Коношский муниципальный район» от 24 января 2012 года № 31 «О реорганизации муниципальных образовательных учреждений».

СП детский сад «Лучик» размещено в 4-х рядом стоящих зданиях деревянного исполнения, расположенном на улице Советская поселка Подюга Коношского района Архангельской области.

Фактический адрес зданий:

- 1) п. Подюга, ул. Советская, д. 20 - структурное подразделение детский сад «Лучик», здание детского сада №1, 1956 года постройки.
- 2) п. Подюга, ул. Советская, д. 20 - структурное подразделение детский сад «Лучик», здание детского сада №2, строение 1, 1964 года постройки.
- 3) п. Подюга, ул. Советская, д. 20 - структурное подразделение детский сад «Лучик», здание пищеблока, строение 2, 1981 года постройки.

4) п. Подюга, ул. Советская, д. 20 - структурное подразделение детский сад «Лучик», здание прачечной, строение 3, 1981 года постройки.

Проектная наполняемость на 125 мест.

Общая площадь зданий 727,3 кв. м, из них площадь помещений, используемых непосредственно для нужд образовательного процесса, 623 кв.м.

На основании Распоряжения главы администрации муниципального образования «Коношский муниципальный район» «Об изъятии имущества из оперативного управления» от 23.05.2018 г. № 195р с 01.09.2018 года изъято здание Ясли, располагавшееся по адресу: п. Подюга, ул. Советская, дом 18 а.

Цель деятельности СП детский сад «Лучик» - реализация основных общеобразовательных программ дошкольного образования, присмотр и уход.

Предметом деятельности СП детский сад «Лучик» является формирование общей культуры, развитие физических интеллектуальных, нравственных, эстетических и личностных качеств, формирование предпосылок учебной деятельности, сохранение и укрепление здоровья воспитанников.

Режим работы СП детский сад «Лучик»:

Рабочая неделя – пятидневная, с понедельника по пятницу. Длительность пребывания детей в группах – 12 часов. Режим работы групп – с 7:30 до 19.30.

## II. Система управления СП детский сад «Лучик»

Управление СП детский сад «Лучик» осуществляется в соответствии с действующим законодательством и Уставом МБОУ «Подюжская СШ им. В.А. Абрамова».

Управление СП детский сад «Лучик» строится на принципах единоначалия и коллегиальности.

Коллегиальными органами управления являются: педагогический совет, общее собрание работников, общее родительское собрание. Единоличным исполнительным органом является руководитель – директор МБОУ «Подюжская СШ им. В.А. Абрамова».

Непосредственное руководство СП детский сад «Лучик» осуществляет заместитель директора МБОУ «Подюжская СШ им. В.А. Абрамова» по воспитательной работе.

### Органы управления, действующие в СП детский сад «Лучик»

Наименование органа	Функции
Директор МБОУ «Подюжская СШ им. В.А. Абрамова»	Контролирует работу и обеспечивает эффективное взаимодействие структурных подразделений организации, утверждает штатное расписание, отчетные документы организации, осуществляет общее руководство СП детский сад «Лучик»
Заместитель директора МБОУ «Подюжская СШ им. В.А. Абрамова» по воспитательной работе	Планирует, организует и контролирует работу сотрудников СП детский сад «Лучик», отвечает за качество и эффективность работы в рамках своей компетенции.
Педагогический совет	Осуществляет текущее руководство образовательной деятельностью СП детский сад «Лучик», в том числе рассматривает вопросы: – развития образовательных услуг; – регламентации образовательных отношений; – разработки образовательных программ; – выбора учебников, учебных пособий, средств обучения и воспитания; – материально-технического обеспечения образовательного процесса; – аттестации, повышении квалификации педагогических работников; – координации деятельности методических объединений
Общее собрание работников	Реализует право работников участвовать в управлении образовательной организацией, в том числе: – участвовать в разработке и принятии коллективного договора, Правил трудового распорядка, изменений и дополнений к ним; – принимать локальные акты, которые регламентируют деятельность

	образовательной организации и связаны с правами и обязанностями работников; – разрешать конфликтные ситуации между работниками и администрацией образовательной организации; – вносить предложения по корректировке плана мероприятий организации, совершенствованию ее работы и развитию материальной базы
Общее родительское собрание	Осуществляет организацию совместной работы родительской общественности и СП детский сад «Лучик» по реализации государственной политики в области дошкольного образования

В целях учета мнения работников СП детский сад «Лучик» по вопросам управления образовательной организацией и при принятии образовательной организацией локальных нормативных актов, затрагивающих их права и законные интересы, создана первичная профсоюзная организация.

***Вывод:** Структура и механизм управления СП детский «Лучик» определяют стабильное функционирование. Демократизация системы управления способствует развитию инициативы участников образовательного процесса (педагогов, родителей (законных представителей), детей).*

### **III. Оценка образовательной деятельности**

#### **Документы, в соответствии с которыми ведется образовательная деятельность**

Образовательная деятельность в СП детский сад «Лучик» организована в соответствии с Федеральным законом от 29.12.2012 № 273-ФЗ «Об образовании в Российской Федерации», ФГОС дошкольного образования, СанПиН 2.4.1.3049-13 «Санитарно-эпидемиологические требования к устройству, содержанию и организации режима работы дошкольных образовательных организаций».

#### **Основные образовательные программы, с указанием количества обучающихся, групп**

Образовательная деятельность ведется на основании утвержденной основной образовательной программы дошкольного образования «Основная общеобразовательная программа дошкольного образования» структурного подразделения МБОУ «Подюжская СШ им. В.А. Абрамова» детский сад «Лучик» для детей от 1 года 6 месяцев до 8 лет» (далее – Программа), которая составлена в соответствии с ФГОС дошкольного образования, с учетом примерной образовательной программы дошкольного образования «От рождения до школы» под редакцией Н.Е. Вераксы, Т. С. Комаровой, М. А. Васильевой, санитарно-эпидемиологическими правилами и нормативами, с учетом недельной нагрузки.

По состоянию на 29.12.2018 г. СП детский сад «Лучик» посещало 93 воспитанника в возрасте от 1 г. 6 мес. до 7 лет. Сформировано 4 группы общеразвивающей направленности. Из них:

- 1 младшая группа – 25 детей;
- 1 средняя группа – 24 ребенка;
- 1 старшая группа – 25 детей;
- 1 подготовительная к школе группа – 19 детей.

Образовательная и воспитательная деятельность СП детский сад «Лучик» ориентирована на обучение, воспитание и развитие обучающихся с учетом индивидуальных (возрастных, физиологических, психологических, интеллектуальных и других) особенностей детей, их образовательных потребностей и возможностей, личностных склонностей путем создания педагогической системы и максимально благоприятных условий для умственного, нравственного, эмоционального и физического развития каждого ребенка.

Образовательный процесс в СП детский сад «Лучик» осуществляется на русском языке, по очной форме.

### Организация непосредственной образовательной деятельности (НОД)

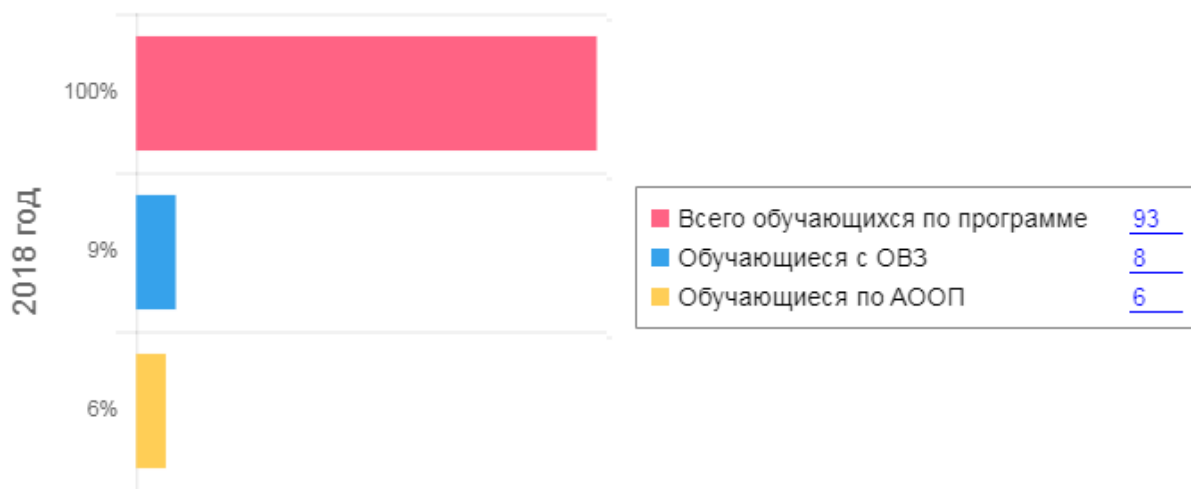
Образовательная деятельность планируется согласно циклограмме НОД, утверждённой на Педагогическом Совете. Работа в группах организуется по рабочим программам, включающим: перспективное планирование, разработанное педагогами СП детский сад «Лучик», программы принимаются на Педагогическом Совете, утверждаются приказом директора. Содержание перспективного планирования соответствует учебному плану.

Количество и продолжительность образовательной деятельности, включая реализацию дополнительных образовательных программ, устанавливаются в соответствии с санитарно-гигиеническими нормами и требованиями, регламентируются учебным планом.

При составлении циклограммы НОД соблюдены перерывы (динамические паузы) продолжительностью не менее 10 минут, предусмотрено время для физкультурных минуток, двигательных пауз. В комплексы педагоги включают корригирующие упражнения на осанку, зрение, плоскостопие, дыхательные упражнения.

Образовательная деятельность строится на основании технологии личностно ориентированного взаимодействия, направленной на необходимость распознавания индивидуальных особенностей каждого ребёнка, при этом акцент делается на возрастные особенности, потребности, склонности, способности, интересы, темп развития воспитанников.

Среди воспитанников СП детский сад «Лучик» есть дети, которые относятся к категории детей с ОВЗ, 1 ребенок-инвалид.



С целью выявления особенностей ребенка, определяющих необходимость создания специальных условий получения образования, создана территориальная психолого-медико-педагогическая комиссия МО «Коношский муниципальный район».

Процесс сопровождения детей с ОВЗ в СП детский сад «Лучик» осуществляется старшим воспитателем, воспитателями группы, музыкальным руководителем.

Основной задачей СП детский сад «Лучик» по сопровождению детей с ОВЗ в 2018 году являлось обеспечение доступного, качественного и эффективного развития с учетом возможностей детей, а так же развития адаптивных социальных качеств, необходимых для поступления в школу.

В связи с этим разработаны адаптированные образовательные программы:

- АООП ДО для детей 5-7 лет с задержкой психического развития;
- АООП ДО для детей 4-5 лет с тяжелым недоразвитием речи;
- АООП ДО для детей 5-7 лет с тяжелым недоразвитием речи.

Особое место в сопровождении ребёнка с ограниченными возможностями наши педагоги отводят диагностике.

Психолого-педагогическая диагностика познавательной деятельности определяет уровень актуального развития, выявляет потенциальные возможности - «зону ближайшего развития».

### **Результаты педагогической диагностики по основной образовательной программе**

Уровень развития детей анализируется по итогам педагогической диагностики. Формы проведения диагностики:

- диагностические занятия (по каждому разделу программы);
- диагностические срезы;
- наблюдения, итоговые занятия.

Разработаны диагностические карты освоения Программы в каждой возрастной группе. Карты включают анализ уровня развития целевых ориентиров детского развития и качества освоения образовательных областей.

Периодичность проведения педагогической диагностики – 2 раза в год (сентябрь, май). Длительность проведения педагогической диагностики – 2 недели.

Так, результаты качества освоения Программы выглядят следующим образом:

#### **Образовательная область «Социально-коммуникативное развитие»**

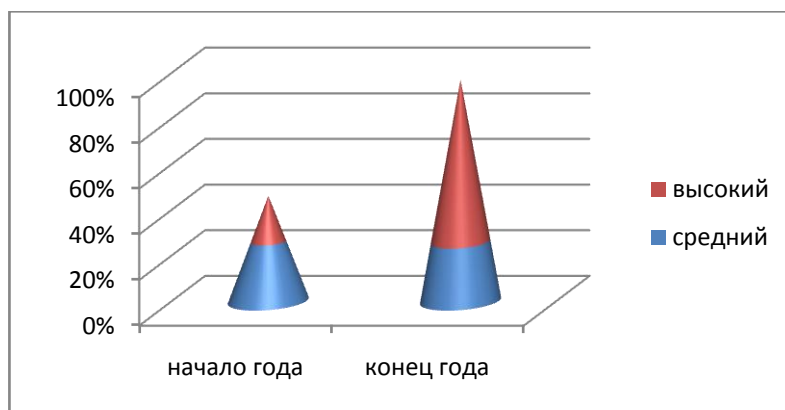
В области социально-коммуникативного развития имеются пособия: Буре Р.С. Социально – нравственное воспитание дошкольников (3-7 лет); Петрова В.И., Стульник Т.Д. Этические беседы с детьми 4-7 лет; Белая К.Ю. Формирование основ безопасности у дошкольников (3-7 лет); Саулина Т.Ф. Знакомим дошкольников с правилами дорожного движения (3-7 лет); Куцакова Л.В. Трудовое воспитание в детском саду: для занятий с детьми 3-7 лет.

С воспитанниками проделана значительная работа, направленная на усвоение норм и требований, принятых в обществе, включая моральные и нравственные ценности, развитие взаимодействия со сверстниками и взрослыми, развитие эмпатии, формировании позитивных установок к различным видам труда и творчества.

Мониторинг освоения основной образовательной программы в области «Социально-коммуникативное развитие» ДОО за два полугодия разных учебных годов: с 1 января по 31 августа 2018 года – второе полугодие 2017/18 учебного года, с 1 сентября по 31 декабря 2018 года – первое полугодие 2018/19 учебного года:

\*средний уровень освоения программы – 26 % за период с 1 января по 31 августа 2018 года, 26 % за период с 1 сентября по 31 декабря 2018 года;

\*высокий уровень освоения программы – 71 % за период с 1 января по 31 августа 2018 года, 20 % за период с 1 сентября по 31 декабря 2018 года;



Дети среднего дошкольного возраста, научились правильно оценивать свои поступки и поступки сверстников, малыши стали более эмоционально отзывчивыми и доброжелательными по отношению к окружающим. У детей старших и подготовительных

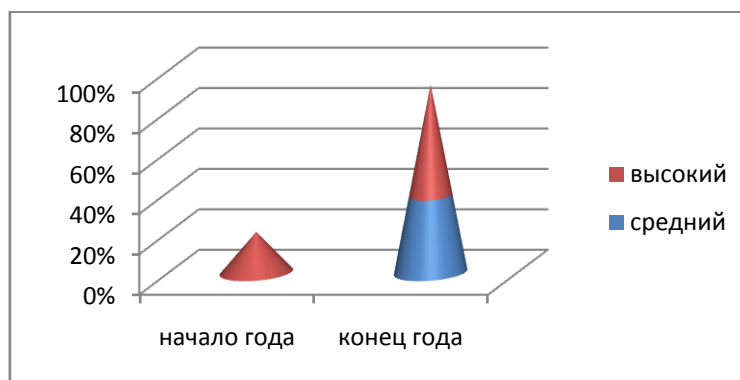
групп появилось осознанное чувство ответственности к порученному заданию (умение и желание доводить начатое дело до конца, стремление выполнить его качественно). У детей среднего и старшего дошкольного возраста сформировалось осознанное отношение к выполнению правил безопасности, в т.ч., правил безопасного дорожного движения.

#### **Образовательная область «Познавательное развитие».**

Мониторинг освоения основной образовательной программы в области «Познавательное развитие» ДОО за два полугодия разных учебных годов: с 1 января по 31 августа 2018 года – второе полугодие 2017/18 учебного года, с 1 сентября по 31 декабря 2018 года – первое полугодие 2018/19 учебного года:

\*средний уровень освоения программы – 38 % за период с 1 января по 31 августа 2018 года, 0 % за период с 1 сентября по 31 декабря 2018 года;

\*высокий уровень освоения программы – 55 % за период с 1 января по 31 августа 2018 года, 20 % за период с 1 сентября по 31 декабря 2018 года;



В области познавательного развития использовались методические пособия:

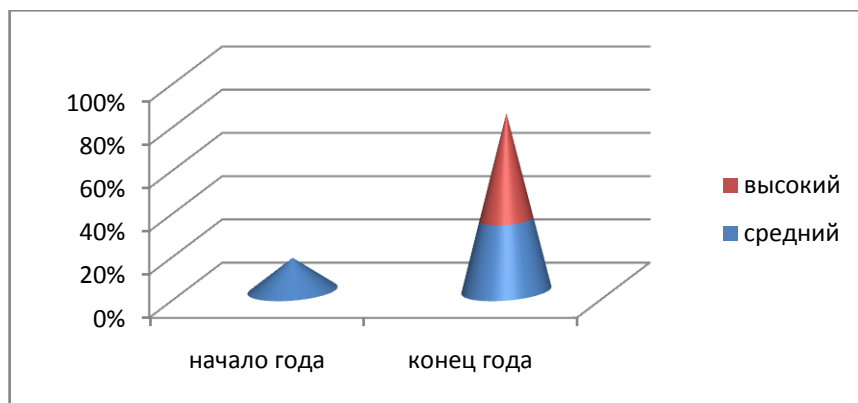
Веракса Н.Е., Веракса А.Н. «Проектная деятельность дошкольников»; Веракса Н.Е., Галимова О.Р. «Познавательно-исследовательская деятельность дошкольников»; Дыбина О.В. «Ознакомление с предметным и социальным окружением» для детей всех возрастов; Помораева И.А., Позина В.А. «Формирование элементарных математических представлений» для детей всех возрастных групп; Соломенникова О.А. «Ознакомление с природой в детском саду». В течение года дети получали первичные представления о себе, других людях, объектах окружающего мира, представления о социокультурных ценностях нашего народа, об отечественных традициях и праздниках, об особенностях природы. Хорошие результаты в освоении программы в 2017-2018 учебном году были достигнуты благодаря плодотворному использованию дидактического материала, наглядных пособий, а также благодаря многообразию используемых форм работы с детьми в этой сфере: сюжетные игры, проектная деятельность, демонстрация презентаций, НОД и др.

#### **Образовательная область «Речевое развитие»**

Мониторинг освоения основной образовательной программы в области «Речевое развитие» ДОО за за два полугодия разных учебных годов: с 1 января по 31 августа 2018 года – второе полугодие 2017/18 учебного года, с 1 сентября по 31 декабря 2018 года – первое полугодие 2018/19 учебного года:

\*средний уровень освоения программы – 33 % за период с 1 января по 31 августа 2018 года, 15 % за период с 1 сентября по 31 декабря 2018 года;

\* высокий уровень освоения программы – 49 % за период с 1 января по 31 августа 2018 года, 0 % за период с 1 сентября по 31 декабря 2018 года;



В области речевого развития используются методические пособия: Гербова В.В. «Развитие речи в детском саду» для всех возрастных групп; Варенцова Н.С. «Обучение дошкольников грамоте».

Внутрисадовый контроль показал, что проблема развития речи дошкольников актуальна и решается через НОД, свободную деятельность детей, через режимные моменты, во время проведения прогулок. Оценка эффективности НОД по развитию речи заключалась в изучении уровня развития связной монологической речи, формировании звуковой культуры речи, выявлении методов и приёмов работы с детьми.

Речевое развитие детей в СП детский сад «Лучик» соответствует среднему уровню программных требований и ФГОС ДО. У многих детей не сформирована связная речь, признаками которой являются содержательность, логичность, последовательность. У большинства детей существует проблема развития звуковой стороны речи, которая является не только предпосылкой формирования грамматического строя речи, обучения грамоте, но и показателем речевого развития ребёнка в целом. Поэтому некоторые дети испытывали трудности в изложении материала.

В группах СП детский сад «Лучик» созданы условия для развития речи детей: сформированы книжные уголки, в которых целесообразно размещена литература в соответствии с возрастом детей. В младших группах эстетично оформлены картотеки предметных картинок для автоматизации и дифференциации звуков, в старших группах материал для звукового, слогового анализа слов и предложений, имеются картотеки артикуляционных и пальчиковых гимнастик.

Однако анализ результатов показывает, что проводимая работа не достаточно эффективна: имеют место проблемы с развитием связной речи. Умения по выделению звука в слове, определения количества звуков не у всех детей сформированы.

Необходимо развивать монологическую речь; особое внимание уделить индивидуальной работе по звуковой культуре речи и дифференциации звуков с детьми через словесные игры, стихи, использование чистоговорок, стихов, загадок, скороговорок, литературных произведений; активизировать формы работы по приобщению детей к чтению

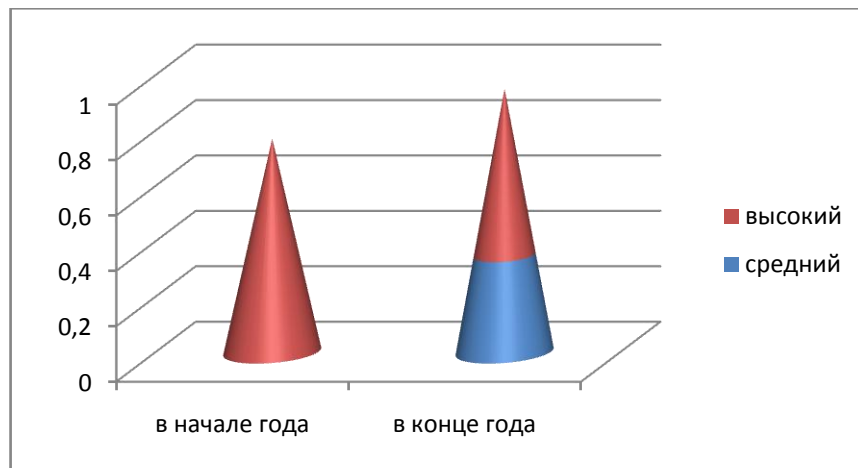
### **Образовательная область «Художественно-эстетическое развитие»**

Мониторинг освоения основной образовательной программы в области «Художественно-эстетическое развитие» ДОО за два полугодия разных учебных годов: с 1 января по 31 августа 2018 года – второе полугодие 2017/18 учебного года, с 1 сентября по 31 декабря 2018 года – первое полугодие 2018/19 учебного года:

\*средний уровень освоения программы – 35 % за период с 1 января по 31 августа 2018 года, 0 % за период с 1 сентября по 31 декабря 2018 года;

\*высокий уровень освоения программы – 60 % за период с 1 января по 31 августа 2018 года, 77 % за период с 1 сентября по 31 декабря 2018 года;





В области художественно-эстетического развития используются следующие методические пособия: Комарова Т.С. «Изобразительная деятельность в детском саду» для всех возрастных групп; Куцакова Л.В. «Конструирование из строительного материала» для всех возрастных групп; Зацепина М.Б. «Музыкальное воспитание в детском саду» для детей от 2 до 7 лет.

Во всех возрастных группах создана достаточная программно-методическая база, обеспечивающая качественную работу педагогического коллектива по организации художественно-творческой деятельности детей.

В каждой группе есть уголок по изодеятельности. Во всех группах есть дидактические игры по формированию художественно-эстетических представлений, картотеки. Воспитатели знают задачи, стоящие в каждой возрастной группе, умело организуют детей на занятие, используют разнообразные методы для активизации мышления, внимания. Соблюдают соотношение пройденного и нового материала. Дети проявляют интерес к изодеятельности, умеют создавать изображения при помощи различных изобразительных средств, принимают участия в коллективных работах, воспринимают и эмоционально реагируют на образ и средства выразительности разных видов и жанров, эмоционально откликаются на красоту природы, проявляют интерес к декоративному искусству, самостоятельно создают художественные образы в различных видах изобразительного искусства, владеют основными техническими приемами рисования, могут передать сюжетную композицию и т.д.

Если отмечать результаты по итогам контроля в целом, то можно отметить рост творческих способностей воспитанников старших и подготовительных групп: дети активно интересуются разными видами изобразительного и декоративно-прикладного искусства; проявляют индивидуальные эмоционально-ценностные отношения; самостоятельно и мотивировано занимаются изобразительной деятельностью; получают эстетическое удовольствие от освоения нового, достижения результата, оригинальности замысла, открытия своих возможностей; замечают красоту и гармонию в окружающем мире (природном, бытовом, социальном); дети используют свой стиль (индивидуальный почерк).

Тематика НОД по изодеятельности, художественному труду стала более разнообразной, отражающей социальную действительность и направлена на творческое развитие детей. Можно отметить, что педагоги детского сада находятся в творческом поиске новых тем, использовании нетрадиционных способов лепки и рисования.

В детском саду при помощи музыкального руководителя и воспитателей дети приобщаются к пению, приобретают навыки слушания музыки, развивают ритмические движения, играют на детских инструментах. На них оказывает воздействие музыкальное оформление повседневной жизни детского сада. Музыкальные занятия – проводит музыкальный руководитель.



Уровень развития музыкальных умений и навыков можно считать достаточно хорошим, что свидетельствует о творческой активности детей, ярко выраженной эмоциональности во всех видах музыкальной деятельности.

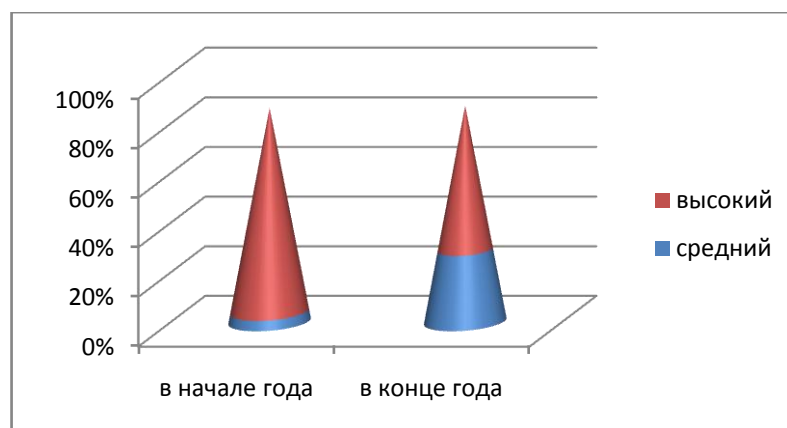
Результаты работы по художественно - эстетическому развитию воспитанников показывают устойчивую положительную динамику, которая проявляется в результатах усвоения программ. Во всех группах отмечены дети, уровень художественно-эстетического развития которых в течение учебного года значительно улучшился. Прослеживается положительная тенденция к увеличению показателей в данных разделах. Этому способствует: использование различных форм работы, нетрадиционных методов и приемов, творческое сотрудничество детей и педагогов, участие в выставках и конкурсах, сотрудничество с другими учреждениями.

### **Образовательная область «Физическое развитие»**

Мониторинг освоения основной образовательной программы в области «Физическое развитие» ДОО за два полугодия разных учебных годов: с 1 января по 31 августа 2018 года – второе полугодие 2017/18 учебного года, с 1 сентября по 31 декабря 2018 года – первое полугодие 2018/19 учебного года:

\*средний уровень освоения программы – 29 % за период с 1 января по 31 августа 2018 года, 4 % за период с 1 сентября по 31 декабря 2018 года;

\*высокий уровень освоения программы – 58 % за период с 1 января по 31 августа 2018 года, 82 % за период с 1 сентября по 31 декабря 2018 года;



В области физического развития использовались методические пособия: Теплюк С.Н. «Игры и занятия на прогулке с малышами» для детей 2-3 лет; Пензулаева Л.И. «Физическая культура в детском саду» для детей 3-7 лет. Проведённый мониторинг показал, что в области физического развития выполнение программы составило 91%, достигли ожидаемых результатов.

Физические качества детей обрабатывались как на физкультурных занятиях, так и на прогулках, в подвижных играх, в индивидуальной работе с детьми.

Воспитателями в группах было выделено пространство для двигательной активности детей, оборудованы «физкультурные уголки», обновлен и пополнен спортивный инвентарь, изготовлены нетрадиционные пособия, пересмотрены комплексы утренней гимнастики, что в совокупности позволяло решать поставленную задачу. В системе проводились праздники, досуги, развлечения, как в помещении детского сада, так и на участке.

В СП детский сад «Лучик» созданы все условия для удовлетворения естественной биологической потребности ребенка в движении.

- Педагоги регулярно проводят профилактические мероприятия (используют дыхательную гимнастику, чесночно-луковая терапия).

- Физкультурные занятия проводятся на достаточном уровне: структурные части соответствуют типу занятия; осуществляется комплексный подбор всего программного материала по развитию движений и физических качеств. Педагоги обеспечивают дифференцированный подход к детям с учетом физической подготовленности; используют специальные приемы повышения физической нагрузки. Элементы двигательной активности органично включаются в подвижные игры, выделяется время для свободной двигательной деятельности детей в других режимных моментах.

- Просмотр утренней гимнастики показал умение педагогов подбирать физические и строевые упражнения в соответствии с возрастом, использовать различные атрибуты и звуковое сопровождение.

- Анализ планов выявил разнообразие форм работы с родителями по физическому воспитанию: консультации, привлечение к участию в спортивных праздниках.

Мониторинг показал, что работа по физическому воспитанию в СП детский сад «Лучик» в целом ведется на достаточном уровне.

**Сводный мониторинг по овладению Программы (по результатам диагностики за период с 1 января по 31 августа 2018 года – второе полугодие 2017/18 учебного года)**

Образ. области	Высокий	Выше среднего	Средний	Ниже среднего	Низкий	% овладения
Физическое развитие	24/29%	24/29%	27/33%	7/9%	0	<b>100%</b>
Речевое развитие	14/17%	26/32%	33/40%	9/11%	0	<b>100%</b>
Художественно-эстетическое	18/22%	31/38%	29/35%	4/5%	0	<b>100%</b>
Познавательное развитие	16/20%	29/35%	31/38%	6/7%	0	<b>100%</b>
Социально-коммуникативное развитие	26/32%	32/39%	21/26%	3/3%	0	<b>100%</b>
						<b>100%</b>

**Вывод:** Анализ качества освоения программного материала воспитанниками по образовательным областям и направлениям на основании результатов диагностики позволяет выстроить следующий рейтинговый порядок: наиболее высокие результаты у воспитанников по таким образовательным направлениям, как «Физическое развитие» - 91% «Социально – коммуникативное развитие» - 97 %, «Познавательное развитие» - 93%, несколько ниже результаты по областям «Речевое развитие» - 89%, «Художественно – эстетическое развитие» - 85%.

На основании полученных результатов можно сделать вывод: большинство воспитанников успешно осваивают образовательную программу; особое внимание на следующий учебный год следует обратить на образовательные области: «Речевое развитие», «Художественное творчество». Исходя из показателей результативности выполнения программы по всем направлениям деятельности, можно сделать вывод о том, что коллектив ДОО хорошо справился со всеми поставленными задачами.

#### **IV. Воспитательная работа**

Чтобы выбрать стратегию воспитательной работы, в 2018 году проводился анализ состава семей воспитанников.

Характеристика семей по составу

Состав семьи	Количество семей	Процент от общего количества семей воспитанников
Полная	65	77%
Неполная с матерью	19	23%
Оформлено опекунов	1	1,2%

Характеристика семей по количеству детей

Количество детей в семье	Количество семей	Процент от общего количества семей воспитанников
Один ребенок	16	19%
Два ребенка	52	62%
Три ребенка и более	16	19%

Деятельность коллектива СП детский сад «Лучик» в течение 2018 года была разнообразной и многоплановой.

#### **Взаимодействие с семьей**

Сотрудничество семьи и детского сада предусматривает «прозрачность» всего учебно-воспитательного процесса. В связи с этим мы постоянно информировали родителей о содержании, формах и методах работы с детьми, стремились включить родителей в процесс общественного образования и воспитания их детей путем организации игровых семейных конкурсов, газет и других совместных мероприятий.

На базе СП детский сад «Лучик» создан клуб для родителей «Молодая семья», направленный на оптимизацию социально-положительного климата в коллективе взрослых и детей, развитие конструктивного взаимодействия родителей и детского сада.

С целью снижения риска дезадаптации детей раннего возраста к ДОО несколько лет функционирует адаптационный клуб выходного дня «Аистенок».

В рамках инновационной деятельности в течение 2018 года СП детский сад «Лучик» осуществляло деятельность по моделированию сетевого взаимодействия между образовательной организацией и родителями через использование интернет ресурсов.

В результате построения инновационной модели, повысилось внимание к сетевому взаимодействию между учреждением и родителями (законными представителями). В каждой возрастной группе СП детский сад «Лучик», с целью установления открытого социального партнёрства между участниками образовательного процесса, созданы закрытые группы «ВКонтакте».

Информационная открытость деятельности СП детский сад «Лучик» обеспечена размещением необходимой информации на официальном сайте «МБОУ «Подюжская СШ им. В.А. Абрамова».

Большую роль в повышении педагогической культуры родителей мы отводим наглядной информации. Ее главная цель – ознакомление родителей с задачами, содержанием, методами воспитания в ДОО, оказания практической помощи семье. Материалы для родителей представлялись на стендах «Для вас, родители».

#### **Профилактика безнадзорности и правонарушений несовершеннолетних**

Деятельность СП детский сад «Лучик» по обеспечению защиты прав несовершеннолетних складывалась по нескольким направлениям:

- Выявление семей, предположительно находящихся в социально-опасном положении и «группы риска» на ранних стадиях семейного неблагополучия;
  - Осуществление взаимодействия с органами и учреждениями системы профилактики безнадзорности и правонарушений несовершеннолетних для проведения комплексной профилактической работы с семьями и воспитанниками;
  - Сохранение и укрепление физического и психологического здоровья воспитанников, формирование здорового образа жизни;
  - Патриотическое воспитание и воспитание гражданственности у дошкольников;
  - Вовлечение воспитанников детского сада в разнообразные формы досуга;
- Повышение педагогической компетентности родителей в вопросах воспитания и развития детей дошкольного возраста.

В СП детский сад «Лучик»:

Детей под опекой – 1.

Семьи, находящиеся в социально-опасном положении – 1, в них детей – 1.

Семьи «группы риска» - 2, в них детей – 3.

Отправлено в органы системы профилактики 7 информационных материалов, тревожных листов – 2.

Проведено рейдов по обследованию жилищно-бытовых условий воспитанников – 3, в.т.ч. профилактических – 2, по тревожному сигналу – 1.

Разработан план работы уполномоченного по защите прав участников образовательных отношений СП МБОУ «Подюжская СШ им. В.А. Абрамова» на 2017-2018 учебный год (Приложение № 3 к Годовому плану учебно воспитательной работы на 2017-2018 учебный год), направленный на решение следующих задач:

- Выявление семей «группы риска» и семей, находящихся в социально опасном положении и последующая индивидуальная профилактическая работа с семьей;
- Содействие созданию обстановки психологического комфорта и безопасности воспитанников в детском саду, в семье, в окружающей социальной среде.

**Вывод по разделу:** *Воспитательная работа строилась с учетом индивидуальных особенностей детей, с использованием разнообразных форм и методов, в тесной взаимосвязи воспитателей, специалистов и родителей. Достигнутые результаты работы, в целом, соответствуют поставленным целям и задачам учреждения.*

### **Организация питания, охрана жизни и здоровья воспитанников**

Медицинское обслуживание детей в СП детский сад «Лучик» обеспечивается медицинским работником на основании договора, заключенного с ГБУЗ Архангельской области «Коношская ЦРБ» и в соответствии требованиями действующего законодательства в сфере здравоохранения. Для работы медицинского работника в ДОО предоставлен специально оборудованный медицинский кабинет.

Медицинский кабинет оснащён соответствующим медицинским оборудованием и имеет достаточное количество медикаментов для оказания неотложной помощи детям. По согласованию с родителями в детском саду проводится вакцинация детей.

Организация, планирование, регулирование и контроль вопросов питания в ДОО осуществляется на нормативной основе: регулярно издаются приказы, разработаны и утверждены картотека блюд, технологические карты; десятидневное меню, график выдачи пищи; список детей с аллергопатологией.

В дошкольном учреждении проводятся мероприятия по снижению заболеваемости дошкольников: закаливание, дыхательная гимнастика и др

В результате анализа выявлены возможные причины увеличения показателя заболеваемости детей в сравнение с прошлым годом:

- Слабый иммунитет. Дети попросту не готовы эффективно противостоять инфекциям.

- Повышение заболеваемости в течение эпидсезона. Наличие эпидемий не выявленной этиологии.
- Неправильное питание. Даже посещая детские дошкольные учреждения, в которых все продукты строго нормируются и их сбалансированность просчитывается, малыши всё равно попадают в группу риска. Причина – неправильное питание детей дома.
- Малоподвижный образ жизни в семье. Чаще всего родители занимают детей просмотром мультфильмов и компьютерными играми, не ограничивая их по времени.

Сравнительный анализ заболеваемости за два года:

Показатели	2017 год			2018 год		
	всего	1,5 – 3 года	3-7 лет	всего	1,5 – 3 года	3-7 лет
Среднесписочный состав	104	22	82	93	16	77
Число пропусков дето-дней по болезни	2023	517	1506	1852	575	1277
Число пропусков на одного ребенка	19	24	18	20	36	17

**Вывод:** *Необходима своевременная организация профилактической работы, в первую очередь, направленная на снижение уровня заболеваний, проведение углубленных осмотров, а в последующем оздоровления; консультативное обеспечение по вопросам охраны здоровья детей и подростков в семье, половому и физическому воспитанию, медицинской профессиональной ориентации.*

#### **Взаимодействие с социумом**

Являясь открытой социальной системой, способной реагировать на изменения внутренней и внешней среды, наше учреждение гибко реагирует на изменяющиеся индивидуальные и групповые образовательные потребности и запросы, осуществляет взаимодействие со средой.

Одним из путей повышения качества дошкольного образования мы видим в установлении прочных связей с социумом. Мы считаем, что развитие социальных связей дошкольной образовательной организации с учреждениями социума дает дополнительный импульс для духовного развития и обогащения личности ребенка с первых лет жизни, совершенствует конструктивные взаимоотношения с родителями, строящиеся на идее социального партнерства.

Социальными партнерами в воспитании и развитии детей СП детский сад «Лучик» в 2018 году стали:

- Муниципальное бюджетное учреждение культуры «Дом культуры п. Подюга»;
- Муниципальное бюджетное учреждение культуры «Библиотечная система Коношского района» - Библиотека п. Подюга-филиал № 17а;
- Муниципальное бюджетное учреждение дополнительного образования «Детская школа искусств № 8»;
- Муниципальное бюджетное учреждение культуры «Центр народного художественного творчества «Радуженька»;
- Муниципальное бюджетное образовательное учреждение дополнительного образования «Коношский районный Дом детского творчества»;
- Муниципальное бюджетное учреждение культуры "Коношский Дом культуры и досуга";
- Музей муниципального бюджетного общеобразовательного учреждения

«Подюжская средняя школа имени В.А. Абрамова».

Традицией детского сада стало участие педагогов и воспитанников в акции «Всей семьёй на выборы идём!». Эта акция способствует воспитанию у детей активной гражданской позиции.

Участники образовательных отношений СП детский сад «Лучик» принимают активное участие в благотворительных акциях проводимых на территории «Жоношский муниципальный район».

**Вывод по разделу:** *Взаимодействие с социумом способствует росту профессионального мастерства всех специалистов детского сада, работающих с детьми, поднимает статус учреждения, указывает на особую роль его социальных связей в развитии каждой личности и тех взрослых, которые входят в ближайшее окружение ребенка. Что в конечном итоге ведет к повышению качества дошкольного образования.*

## **V. Дополнительное образование**

Большое значение для развития дошкольника имеет организация системы дополнительного образования в ДООУ, которое способно обеспечить переход от интересов детей к развитию их способностей. Развитие творческой активности каждого ребенка представляется главной задачей современного дополнительного образования в ДООУ и качества образования в целом.

Дополнительное образование в СП детский сад «Лучик» в 2018 году представлено кружковой работой. В течение учебного года на бесплатной основе функционировали кружки:

- 1) «Танцуем, играя» (хореография, младшая группа);
- 2) «Наши лучики» (хореография, средняя группа);
- 3) «Веселый оркестр (игра на музыкальных инструментах, старшая группа);
- 4) «Истоки» (духовно-нравственное развитие с использованием программы «Социокультурные истоки», средняя группа);
- 5) «Умный дошкольник» (развивающие игры с использованием интерактивного стола, старшая группа);
- 6) «Оригами – волшебная бумага» (конструирование из бумаги, подготовительная группа).

В дополнительном образовании задействовано 100% воспитанников СП детский сад «Лучик».

С целью совершенствования реализации модели дополнительных образовательных услуг в СП детский сад «Лучик», поставлены задачи:

- создание необходимых условий для развития индивидуальных способностей, базовых компетенций ребенка, творческой сферы в интересной для него деятельности на основе гибкости и многообразия форм предоставления услуг;
- повышение эффективности создания программно-методического обеспечения по оказанию дополнительных образовательных услуг
- создание механизмов как внешней, так и внутренней системы оценки качества, ориентированной не столько на регулирование процесса, сколько на новые результаты;
- создание условий для улучшения качественного состава педагогических кадров, занятых в организации кружковой, студийной работы ДООУ

**Вывод по разделу:** *Таким образом, дополнительные образовательные услуги могут решать в настоящее время важные социально-педагогические задачи, направленные на получение каждым дошкольником квалифицированных образовательных услуг с учётом его потребностей и пожеланиями родителей, позволяют обеспечить индивидуальный подход к каждому ребёнку.*

Одним из важных условий СП детский сад «Лучик» является развитие кадрового потенциала, а именно: развитие дополнительных направлений методической службы; организация конкурсов, мастер-классов, обучающих семинаров; конкурсное выявление и поддержка педагогов, реализующих новые подходы и технологии; совершенствование системы стимулирования; разработка программ по дополнительному образованию.

#### VI. Оценка функционирования внутренней системы качества

Целью организации внутренней системы оценки качества образования СП детский сад «Лучик» является анализ исполнения законодательства в области образования и качественная оценка воспитательно-образовательной деятельности, условий развивающей среды и выполнения плана контроля для определения факторов и своевременного выявления изменений, влияющих на качество образования в учреждении.

Реализация внутренней системы оценки качества образования осуществляется в СП детский сад «Лучик» на основе основной общеобразовательной программы и годового плана работы, плана контроля, утвержденных приказами директора МБОУ «Подюжская СШ им. В.А. Абрамова» и принятых на заседаниях коллегиальных органов. Система оценки качества дошкольного образования рассматривается как система контроля внутри СП детский сад «Лучик», которая включает себя интегративные составляющие:

- Качество образовательного процесса;
- Качество работы с родителями;
- Качество работы с педагогическими кадрами;
- Качество предметно-пространственной среды.

Систематически осуществляется контроль за деятельностью педагогов в форме наблюдений, мониторинга образовательного процесса. По результатам контроля проводится корректировка образовательного процесса.

Деятельность СП детский сад «Лучик» строится на основе мониторинга образовательного процесса, анкетирования, социального опроса родителей.

С целью повышения эффективности образовательной деятельности используется педагогический мониторинг, который даёт качественную и своевременную информацию, необходимую для принятия управленческих решений.

В период с 12.11.2018г. по 15.11.2018г. проводилось анкетирование 54 семей (64%) воспитанников, получены следующие результаты:

#### Как родители оценивают детский сад



**Вывод по разделу:** В учреждении выстроена система методического контроля и анализа результативности образовательного процесса по всем направлениям развития дошкольника и функционирования СП детский сад «Лучик» в целом.

Анкетирование родителей показало большой процент удовлетворенности качеством предоставляемых услуг.



## **VII. Оценка кадрового обеспечения**

Комплектование штата работников СП детский сад «Лучик» осуществляется на основе трудовых договоров, заключаемых на неопределенный срок, и срочных (в соответствии с трудовым законодательством).

СП детский сад «Лучик» укомплектован педагогами на 100% согласно штатному расписанию. Всего работают 27 человек. Педагогический коллектив СП детский сад «Лучик» насчитывает 11 педагогических работников, в т.ч. 9 воспитателей, 1 старший воспитатель, 1 музыкальный руководитель.

Соотношение воспитанников, приходящихся на 1 взрослого:

- воспитанники/педагоги – 8/1;
- воспитанники/все сотрудники – 3,4/1

Работа с кадрами направлена на повышение профессионализма, творческого потенциала педагогической культуры педагогов, оказание методической помощи педагогам. Составлен план прохождения аттестации, повышения квалификации педагогов.

### **Распределение педагогического персонала по уровню образования**

наименование показателей	всего работников	из них имеют образование			
		высшее	из них педагогическое	среднее профессиональное	из них педагогическое
численность педагогических работников всего	11	7	7	4	4
в том числе: воспитатели	9	5	5	4	4
старшие воспитатели	1	1	1		
музыкальные руководители	1	1	1		

### **Показатели квалификационного уровня педагогических кадров в 2018 году**

наименование показателей	Уровень квалификации кадров				
	Не аттестовано	1-я категория	Высшая категория	Соответствие занимаемой должности	Всего аттестовано
численность педагогических работников - всего	1	6	0	4	10
в том числе: воспитатели	1	4	0	4	8
старшие воспитатели	-	1	-	-	1
музыкальные руководители	0	1	0	0	1

### **Показатели прохождения курсов повышения квалификации за период с 2016 по 2018 гг**

№ п/п	Название курсов	Количество человек
<b>2016 год</b>		
1	«Социокультурные истоки» в дошкольном образовании	1 человек

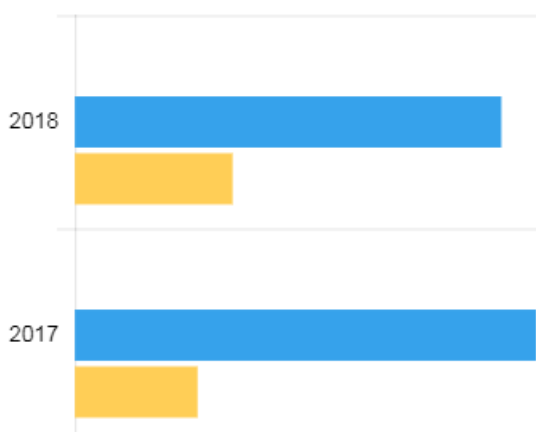
2	«Педагогические измерения и мониторинг эффективности обучения в условиях реализации ФГОС (по уровням образования и предметным областям) по предметной области «Педагогика дошкольного образования»	1 человек
<b>2017 год</b>		
1	«Адаптированные образовательные программы дошкольного образования: проектирование и алгоритм реализации»	1 человек
2	«ФГОС ДО: современные подходы в дошкольном образовании»	2 человека
3	«Моделирование образовательной среды в деятельности музыкального руководителя в соответствии с ФГОС ДО»	1 человек
4	«Социокультурные истоки» в дошкольном образовании	2 человека
<b>2018 год</b>		
1	«Профессиональный стандарт «Педагог» как основа профессионального развития воспитателя»	1 человек
2	«Рабочая программа педагога дошкольной образовательной организации: от разработки до реализации»	1 человек
3	«Экспертиза профессиональной деятельности педагогического работника при аттестации на квалификационную категорию»	1 человек
4	«Подготовка к участию в областном конкурсе «Учитель года»	1 человек
5	«ФГОС ДО: особенности организации и содержания воспитания и обучения детей раннего возраста»	1 человек

**Показатели прохождения профессиональной подготовки за период с 2017 по 2018 гг**

№ п/п	Направление переподготовки	Количество человек
<b>2017 год</b>		
1	«Педагогика дошкольного образования: Воспитатель дошкольной образовательной организации»	1 человек
<b>2018 год</b>		
1	Профессиональная переподготовка в ГБПОУ АО «Каргопольский педколледж» с предоставлением права на ведение профессиональной деятельности в сфере дошкольного образования.	1 человек

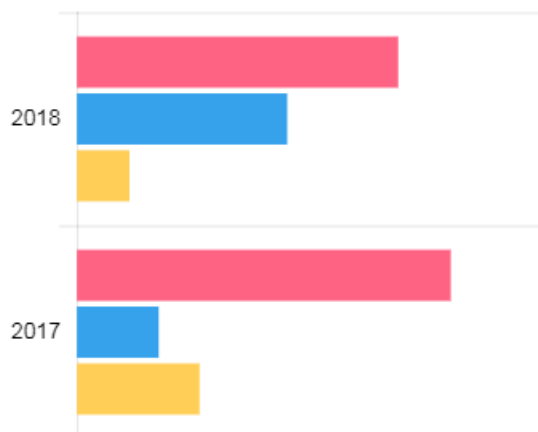
**Распределение педагогического состава по возрасту и стажу**

**Возраст педагогического состава**



	Возраст	2018 <input type="checkbox"/>	2017 <input type="checkbox"/>
<input type="checkbox"/>	Педагогов до 30 лет	0	0
<input checked="" type="checkbox"/>	Педагогов от 31 года до 50 лет	8	11
<input type="checkbox"/>	Педагогов старше 50 лет	3	3

### Стаж педагогического состава



	Стаж	2018 <input type="checkbox"/>	2017 <input type="checkbox"/>
<input checked="" type="checkbox"/>	11 лет и больше	6	9
<input checked="" type="checkbox"/>	От 6 лет до 10 лет	4	2
<input checked="" type="checkbox"/>	До 5 лет	1	3

Педагоги являются активными участниками семинаров-практикумов, конкурсов различного уровня.

#### Показатели участия в очных профессиональных конкурсах и выставках за период с 2016 по 2018 гг

Год участия	Региональный уровень, чел.	Муниципальный уровень, чел.
2016 г.	1	2
2017 г.	-	1
2018 г.	1	4

#### Показатели участия в заочных профессиональных конкурсах и выставках за период с 2016 по 2018 гг

Год участия	Региональный уровень, чел.	Муниципальный уровень, чел.
2016 г.	2	4
2017 г.	9	2
2018 г.	4	2

**Вывод по разделу:** Анализ кадрового обеспечения показывает, что профессиональный потенциал педагогов на достаточном уровне. Педагоги постоянно повышают свой профессиональный уровень, эффективно участвуют в работе методических объединений, знакомятся с опытом работы своих коллег и других дошкольных учреждений, а также саморазвиваются. Все это в комплексе дает хороший результат в организации педагогической деятельности и улучшении качества образования и воспитания дошкольников.

### VIII. Оценка учебно-методического и библиотечно-информационного обеспечения

Библиотечный фонд СП детский сад «Лучик» представлен методической литературой по всем образовательным областям основной общеобразовательной программы, детской художественной литературой, периодическими изданиями, а также другими информационными ресурсами на различных электронных носителях. В каждой возрастной группе имеется банк необходимых учебно-методических пособий, рекомендованных для планирования воспитательно-образовательной работы в соответствии с обязательной частью ООП.

Имеется полный учебно-методический комплект к примерной общеобразовательной программе дошкольного образования «От рождения до школы» в соответствии с ФГОС. Приобретены наглядно-дидактические пособия:

– серии «Мир в картинках», «Рассказы по картинкам», «Расскажите детям о...», «Играем в сказку», «Грамматика в картинках», «Искусство детям»;

- картины для рассматривания, плакаты;
- комплексы для оформления родительских уголков;

Информационное обеспечение СП детский сад «Лучик» включает: 4 мультимедиа проектора, цифровой фотоаппарат, 6 принтеров, 5 ноутбуков, 4 компьютера. Программное обеспечение – позволяет работать с текстовыми редакторами, интернет-ресурсами, фото-, видеоматериалами, графическими редакторами.

В 2018 году приобретена новая оргтехника:

1. Принтер струйный цветной – 1 шт.
2. МФУ лазерный – 1 шт.

**Вывод по разделу:** Учебно-методическое и информационное обеспечение достаточное для организации образовательной деятельности и эффективной реализации образовательных программ.

## **IX. Оценка материально-технической базы**

В СП детский сад сформирована материально-техническая база для реализации образовательных программ, жизнеобеспечения и развития детей. Оборудованы помещения:

- групповые помещения – 4;
- совмещенный кабинет зам. директора, старшего воспитателя, музыкального руководителя – 1;
- музыкальный/физкультурный зал – 1;
- пищеблок – 1;
- прачечная – 1;
- медицинский кабинет – 1;
- процедурный кабинет – 1.

При создании предметно-развивающей среды воспитатели учитывают возрастные, индивидуальные особенности детей своей группы. Оборудованы групповые комнаты, включающие игровую, познавательную, обеденную зоны.

В 2018 году проведен косметический ремонт групповых, прачечной, пищеблока.

Произведена замена шкафов для одежды в двух раздевальных комнатах (10 шт. по четыре секции).

Приобретен новый глубинный насос для организации водоснабжения ДОО.

С целью поддержания микроклимата в группах детского сада в соответствие с СанПиН приобретено 4 конвектора.

В СП детский сад «Лучик» созданы условия для обеспечения безопасности воспитанников и сотрудников. Территория огорожена забором, здания оборудовано автоматической пожарной сигнализацией, камерами видеонаблюдения.

Обеспечение условий безопасности выполняется локальными нормативно-правовыми документами: приказами, инструкциями, положениями. В соответствии с требованиями действующего законодательства по охране труда с сотрудниками систематически проводятся разного вида инструктажи: вводный (при поступлении на работу), первичный (с вновь поступившими), повторный, что позволяет персоналу владеть знаниями по охране труда и технике безопасности, правилами пожарной безопасности, действиям в чрезвычайных ситуациях.

С воспитанниками детского сада проводятся беседы по технике безопасности, игры по охране здоровья и безопасности, направленные на воспитание у детей сознательного отношения к своему здоровью и жизни. В уголке для родителей помещается информация о детских заболеваниях, мерах предупреждения, профилактических мероприятиях по детскому дорожно-транспортному и бытовому травматизму. Ежедневно ответственными лицами осуществляется контроль с целью своевременного устранения причин, несущих угрозу жизни и здоровью воспитанников и сотрудников.

**Вывод по разделу:** Материально-техническое состояние СП детский сад «Лучик» и территории соответствует действующим санитарно-эпидемиологическим требованиям к устройству, содержанию и организации режима работы в дошкольных организациях, правилам пожарной безопасности, требованиям охраны труда. Предметно-пространственная среда соответствует требованиям нормативных документов. Учитывая требования к современному образованию и для более успешной реализации ФГОС ДО, введения инновационных форм обучения требуется пополнение средств ИКТ и интерактивных пособий (планшеты, интерактивные доски).

### **Общий вывод**

В современных условиях реформирования образования, структурное подразделение МБОУ «Подюжская СШ им. В.А. Абрамова» детский сад «Лучик» представляет собой открытую и развивающуюся систему, в которой ребенок рассматривается как субъект в собственном образовательном процессе, на развитие которого он активно влияет.

Качество образовательных услуг, оказываемых в ДОУ, находится на достаточно высоком уровне.

Учреждение располагает учебно-методической литературой для реализации ООП ДО. Учебно-методическая оснащенность детского сада позволяет проводить воспитательно-образовательную работу с детьми и стремиться к высоким результатам.

Квалификация педагогических работников соответствует квалификационным характеристикам.

Должностной состав и количество работников, необходимых для реализации услуг предоставления бесплатного дошкольного образования, определен целями и задачами законодательства в области образования, а также особенностями развития детей.

Образовательная деятельность в СП детский сад «Лучик» организована в соответствии с требованиями, предъявляемыми законодательством к дошкольному образованию и направлена на сохранение и укрепление здоровья воспитанников, предоставление равных возможностей для полноценного развития каждого ребёнка. Педагоги обладают основными компетенциями, необходимыми для создания условий развития детей в соответствии с ФГОС ДО.

Достаточно эффективная, профессиональная, компетентная система административного управления коллективом позволяет решать одну из наиважнейших управленческих функций в образовании – прогнозирование деятельности образовательного учреждения.

В ДОУ выстроена система социального партнерства, основанная на принципах взаимной заинтересованности сторон.

Педагогический коллектив строит свою работу по воспитанию и обучению детей в тесном контакте с семьей.

Материально-техническое обеспечение, оснащение образовательного процесса и развивающая среда учреждения соответствует ФГОС ДО. В ДОУ созданы все необходимые условия для организации и проведения образовательного процесса. Все базисные компоненты развивающей предметной среды детства включают приемлимые условия для полноценного физического, художественно-эстетического, познавательного, речевого и социально-коммуникативного развития детей.

Разработана и внедрена система мер обеспечения безопасности жизни и деятельности ребенка в здании и на территории ДОУ.

Предметная среда учреждения оборудована с учетом возрастных особенностей детей. Все элементы среды связаны между собой по содержанию, отвечают необходимым требованиям безопасности и в целом создают оптимально-насыщенную, целостную многофункциональную среду.

**Показатели деятельности СП детский сад «Лучик» (2018 год)**

№ п/п	Показатели	Единица измерения
1.	Образовательная деятельность	
1.1	Общая численность воспитанников, осваивающих образовательную программу дошкольного образования, в том числе:	93
1.1.1	В режиме полного дня (8 - 12 часов)	93
1.1.2	В режиме кратковременного пребывания (3 - 5 часов)	-
1.1.3	В семейной дошкольной группе	-
1.1.4	В форме семейного образования с психолого-педагогическим сопровождением на базе дошкольной образовательной организации	-
1.2	Общая численность воспитанников в возрасте до 3 лет	16
1.3	Общая численность воспитанников в возрасте от 3 до 8 лет	77
1.4	Численность/удельный вес численности воспитанников в общей численности воспитанников, получающих услуги присмотра и ухода:	93 / 100%
1.4.1	В режиме полного дня (8 - 12 часов)	93 / 100%
1.4.2	В режиме продленного дня (12 - 14 часов)	-
1.4.3	В режиме круглосуточного пребывания	-
1.5	Численность/удельный вес численности воспитанников с ограниченными возможностями здоровья в общей численности воспитанников, получающих услуги:	8 / 8,6 %
1.5.1	По коррекции недостатков в физическом и (или) психическом развитии	-
1.5.2	По освоению образовательной программы дошкольного образования	8 / 8,6 %
1.5.3	По присмотру и уходу	8 / 8,6 %
1.6	Средний показатель пропущенных дней при посещении дошкольной образовательной организации по болезни на одного воспитанника	27
1.7	Общая численность педагогических работников, в том числе:	11
1.7.1	Численность/удельный вес численности педагогических работников, имеющих высшее образование	7 / 63,6 %
1.7.2	Численность/удельный вес численности педагогических	7 / 63,6 %

	работников, имеющих высшее образование педагогической направленности (профиля)	
1.7.3	Численность/удельный вес численности педагогических работников, имеющих среднее профессиональное образование	4 / 36,4 %
1.7.4	Численность/удельный вес численности педагогических работников, имеющих среднее профессиональное образование педагогической направленности (профиля)	4 / 36,4 %
1.8	Численность/удельный вес численности педагогических работников, которым по результатам аттестации присвоена квалификационная категория, в общей численности педагогических работников, в том числе:	10 / 90,9%
1.8.1	Высшая	-
1.8.2	Первая	6 / 54,5 %
1.9	Численность/удельный вес численности педагогических работников в общей численности педагогических работников, педагогический стаж работы которых составляет:	11
1.9.1	До 5 лет	1 / 9 %
1.9.2	Свыше 30 лет	2 / 18 %
1.10	Численность/удельный вес численности педагогических работников в общей численности педагогических работников в возрасте до 30 лет	-
1.11	Численность/удельный вес численности педагогических работников в общей численности педагогических работников в возрасте от 55 лет	1 / 9 %
1.12	Численность/удельный вес численности педагогических и административно-хозяйственных работников, прошедших за последние 5 лет повышение квалификации/профессиональную переподготовку по профилю педагогической деятельности или иной осуществляемой в образовательной организации деятельности, в общей численности педагогических и административно-хозяйственных работников	17
1.13	Численность/удельный вес численности педагогических и административно-хозяйственных работников, прошедших повышение квалификации по применению в образовательном процессе федеральных государственных образовательных стандартов в общей численности педагогических и административно-хозяйственных работников	17
1.14	Соотношение "педагогический работник/воспитанник" в дошкольной образовательной организации	11 / 93
1.15	Наличие в образовательной организации следующих педагогических работников:	



1.15.1	Музыкального руководителя	да
1.15.2	Инструктора по физической культуре	нет
1.15.3	Учителя-логопеда	нет
1.15.4	Логопеда	нет
1.15.5	Учителя-дефектолога	нет
1.15.6	Педагога-психолога	нет
2.	Инфраструктура	
2.1	Общая площадь помещений, в которых осуществляется образовательная деятельность, в расчете на одного воспитанника	6,7 кв. м
2.2	Площадь помещений для организации дополнительных видов деятельности воспитанников	49 кв. м
2.3	Наличие физкультурного зала	нет
2.4	Наличие музыкального зала	да
2.5	Наличие прогулочных площадок, обеспечивающих физическую активность и разнообразную игровую деятельность воспитанников на прогулке	да